

Brukerveiledning

Custodis Backup Basic



Epost: kundeservice@custodis.no

Custodis AS, orgnr: 999 235 336 MVA
post@custodis.no · tlf: 21 64 02 63
Kristian IVs gate 1, NO-0164 Oslo

Velkommen til installasjonsveiledningen for Custodis Backup Basic.

Guiden gjennomgår følgende steg:

- 1) Nedlasting av installasjonsfil
- 2) Installering og oppsett av programmet
- 3) Innlogging
- 4) Første kjøring av program: Innstillinger
- 5) Programoversikt
- 6) Innstillinger: Brukerprofil
- 7) Innstillinger: Endring av passord
- 8) Innstillinger: Backupkilde
- 9) Innstillinger: Tidsplan for backup
- 10) Innstillinger: Innstilling for backup
- 11) Innstillinger: Om Custodis Backup Basis
- 12) Slette eksisterende backupsett og manuelt ta backup
- 13) Hente og tilbakestille backupsett

1) Nedlasting av installasjonsfil

Gå til <http://www.custodis.no/vare-produkter/nedlastinger/>

Her ligger de til en hver tid nyeste installasjonsfilene, samt brukerveiledningene:

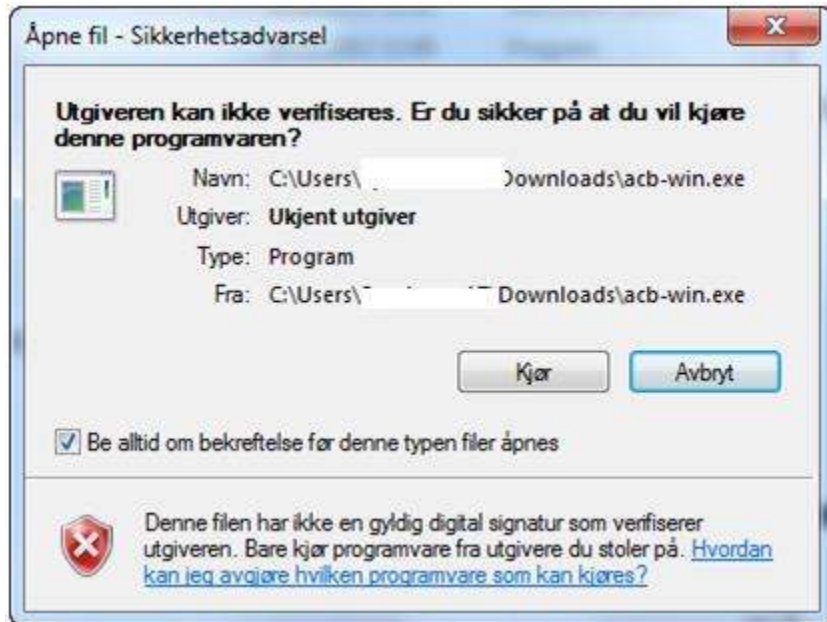
Kjører du windows, last ned "Windows-installer (.exe)"

OBS: Noen antivirusprogrammer hindrer deg å laste ned .exe-filer. I så fall laster du ned "Windows-installer (.zip)" og pakker ut denne før installasjon. Du trenger i så fall programmet winzip, som du kan laste ned på

<http://www.winzip.com/downwz.htm> (dette er gratis).

Trenger du hjelp, kontakt oss (<http://www.custodis.no/kontakt-oss/>) så hjelper vi deg med installasjonen.

Kjør installasjonsfilen, og du vil få opp følgende valg.



(Denne er fra windows 7, advarselsvinduet kan se noe annerledes ut i andre windows-versjoner).

Trykk "Kjør" for å starte installasjonen.

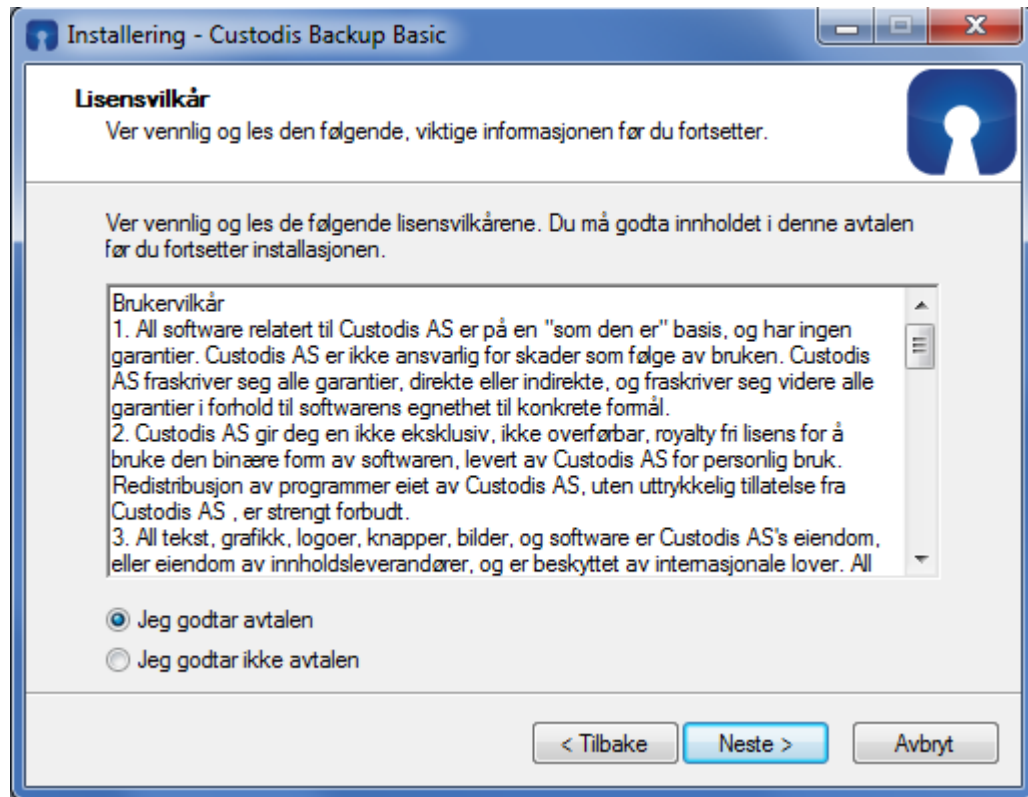
1) Installering og oppsett av programmet

Du ser her velkomstskjermen.

Trykk "Neste for å starte installasjonen"

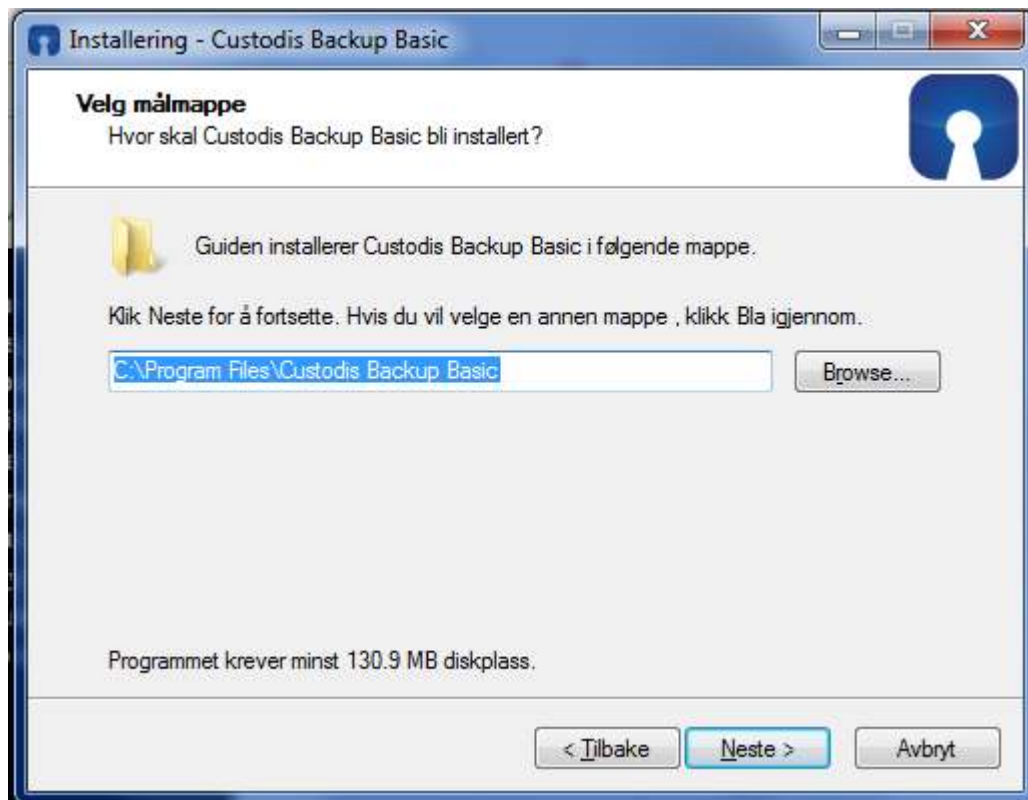


Du kommer nå til lisensvilkårene. Les igjennom, merk av "Jeg godtar avtalen" og trykk "Neste".

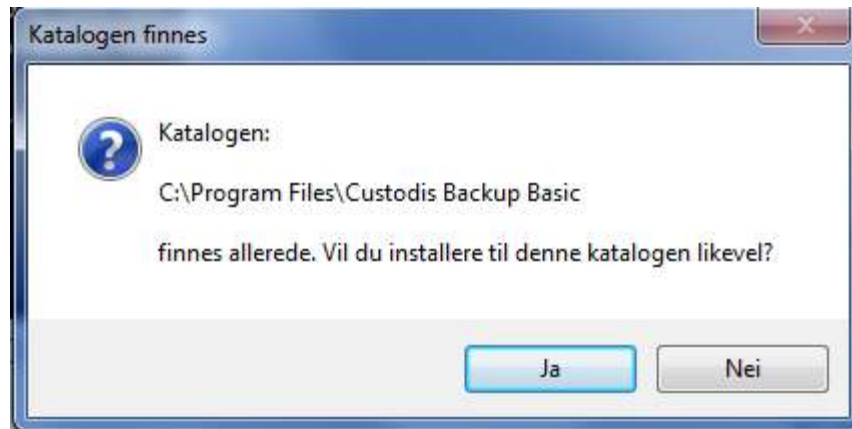


Velg målmappe. Systemet forelsår å legge programmet i Programfiler-mappen din. Dersom du ønsker å endre dette, trykk knappen "Browse" og velg ønsket mappe.

Trykk "Neste" for å fortsette



Du vil nå få opp følgende bilde:

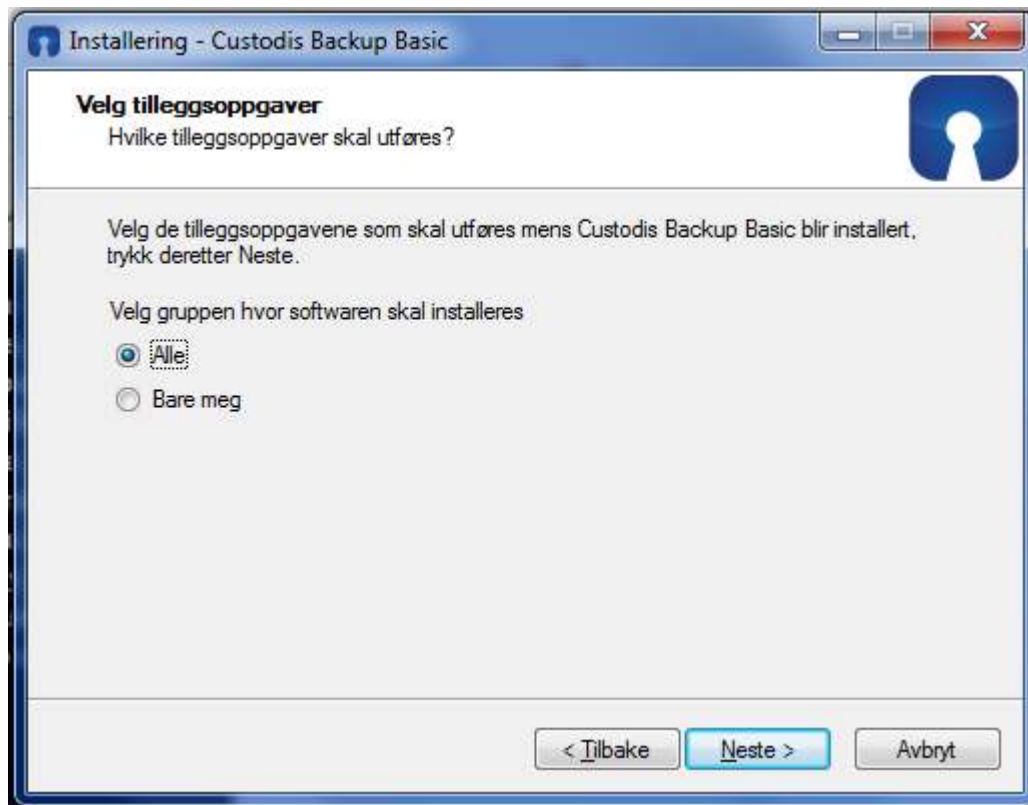


Klikk "Ja" for å opprette mappen, og installeringen fortsetter.

Velg hvem som skal ha tilgang til programmet.

Er det kun du som bruker maskinen, kan du velge "Alle". Er det flere som bruker maskinen, og andre ikke skal ha tilgang til programmet, velger du "Bare meg".

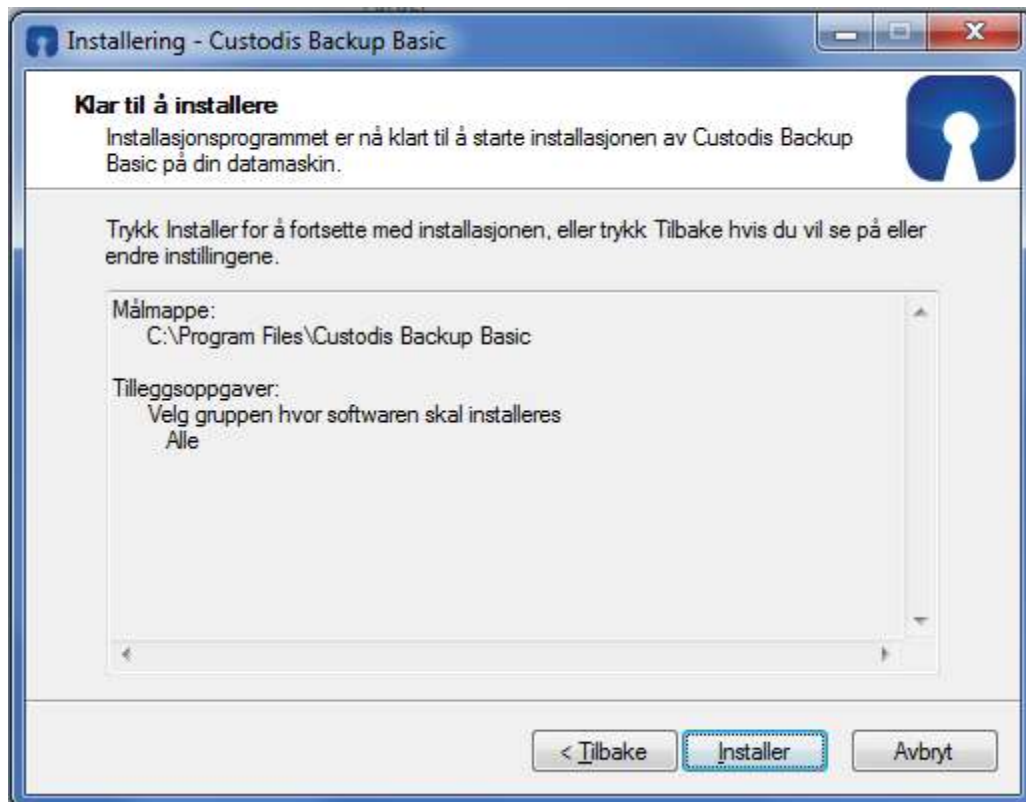
Trykk "Neste for å fortsette"



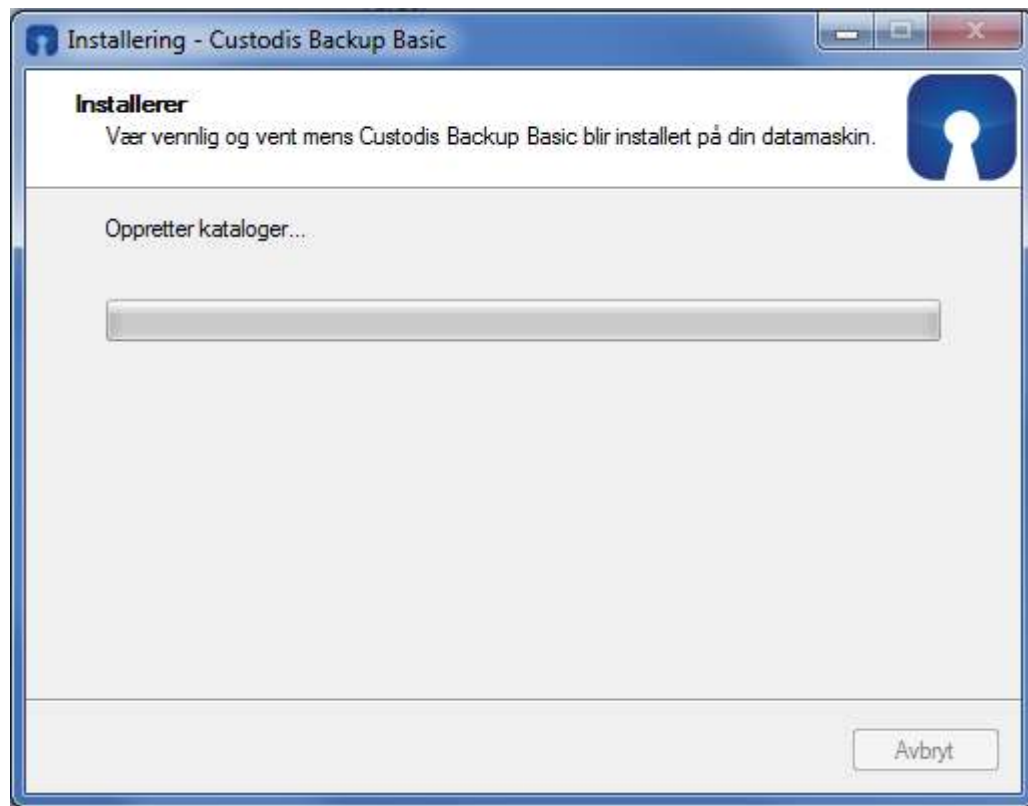
Oppsummering:

Her ser du en oppsummering av installasjonen som vil foretas.

Trykk "Installer" for å starte installasjonen.



Under installasjonen vil følgende vindu vises:



Når installasjonen er ferdig, får du opp følgende vindu:



Sørg for at "Åpne Custodis Backup Basic" er huket av og trykk "Ferdig" for å starte programmet.

3) Innlogging

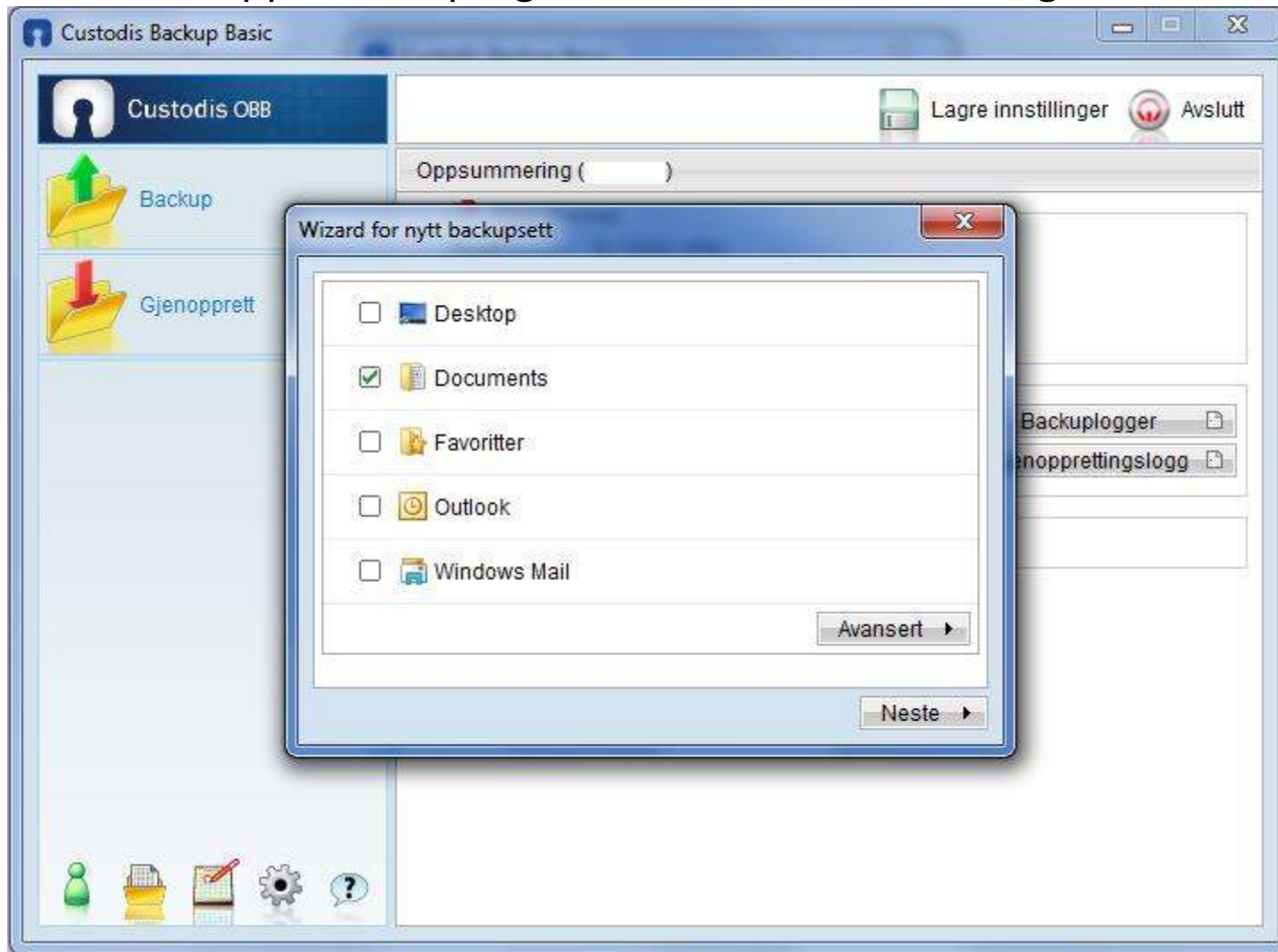
Skriv inn brukernavnet og passordet du har mottatt på epost og trykk "Ok" for å logge inn.

Dersom du ikke har mottatt dette, send oss en epost på kundeservice@custodis.no så sender vi deg nytt brukernavn og passord.



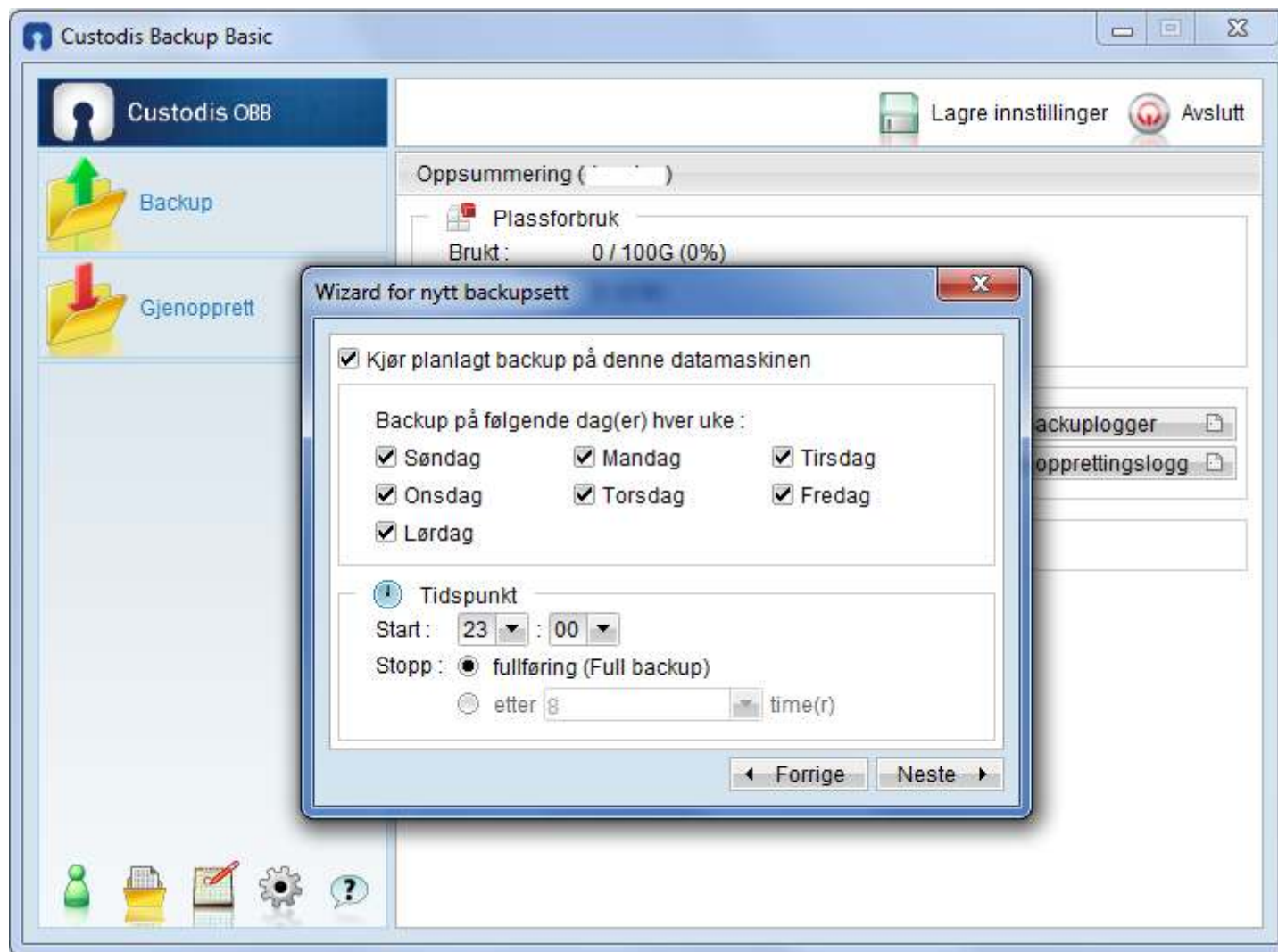
4) Innstillinger: Backupkilde

Ved første oppstart av programmet kommer du til følgende bilde:



Her kan du velge hvilke filer som skal sikkerhetskopieres. De fleste pleier å velge "Documents" og "Outlook" eller "Windows mail", avhengig av hvilken mailklient de bruker. Dersom du ønsker å velge kun noen få mapper, trykker du på knappen "Avansert" og velger disse. Trykk på "neste" når du har valgt mapper for å gå til neste steg.

Innstillinger: Tidspunkter for backup



Her kan du velge hvilke tidspunkter den automatiske backupen skal kjøre.

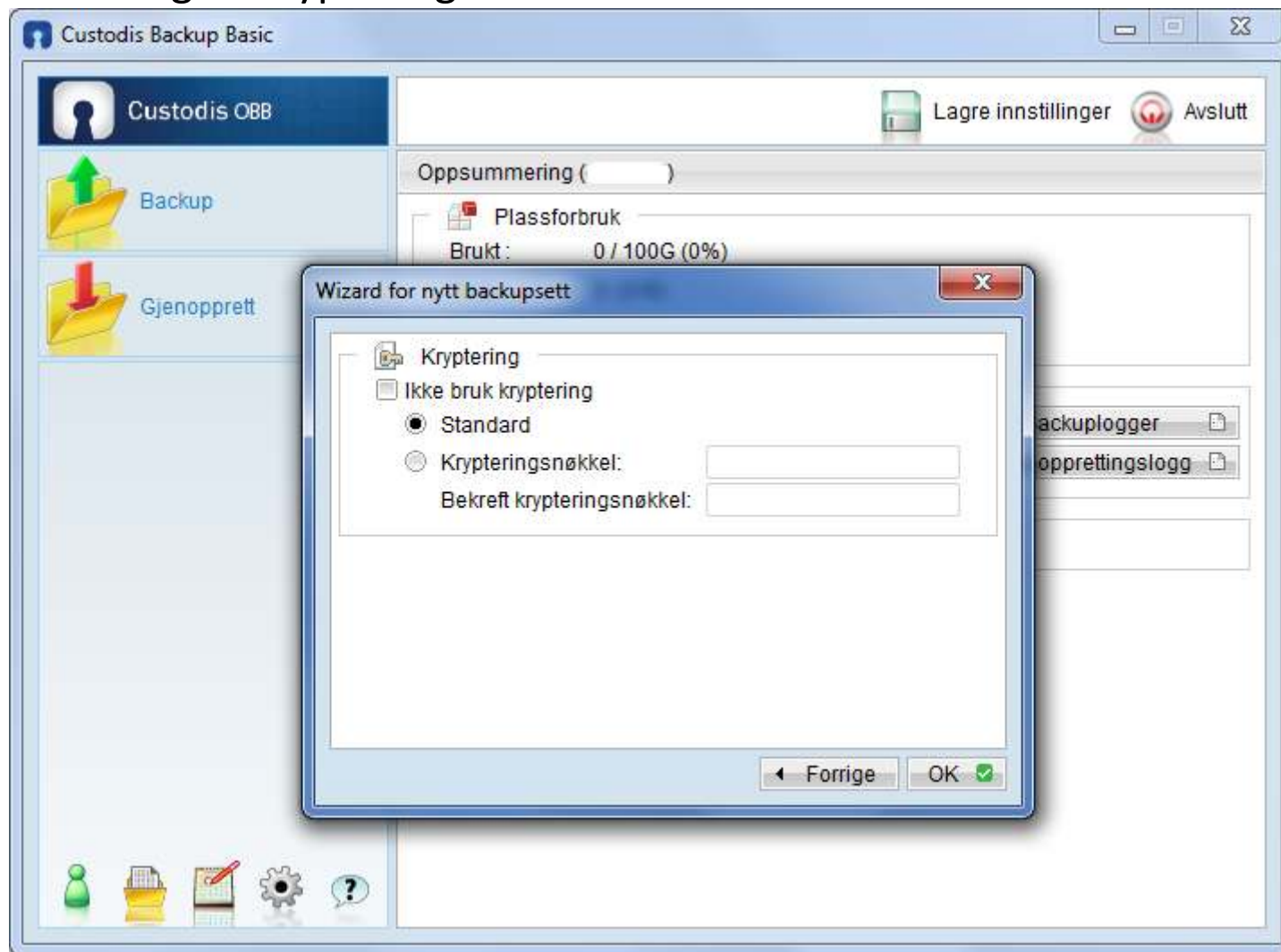
Dersom du har datamaskinen din stående på hele døgnet anbefaler vi å ta backup kveldstid / nattestid. Dersom du kun har maskinen på i arbeidstiden, anbefaler vi å ta backup ca når du går til lunch.

Backupen vil ikke forstyrre ditt arbeid og jobber i bakgrunnen, så denne kan gå mens du jobber på maskinen.

OBS: Første backup du tar laster opp samtlige filer, deretter er det kun endringer som lastes opp. Derfor er det anbefalt å beregne god tid til første backup – vi anbefaler å la maskinen stå på over natten første gang så man slipper å avbryte backupen når man skal hjem.

Når du har valgt dager og tidspunkt backup skal kjøres, klikk ”neste” for å gå til neste steg.

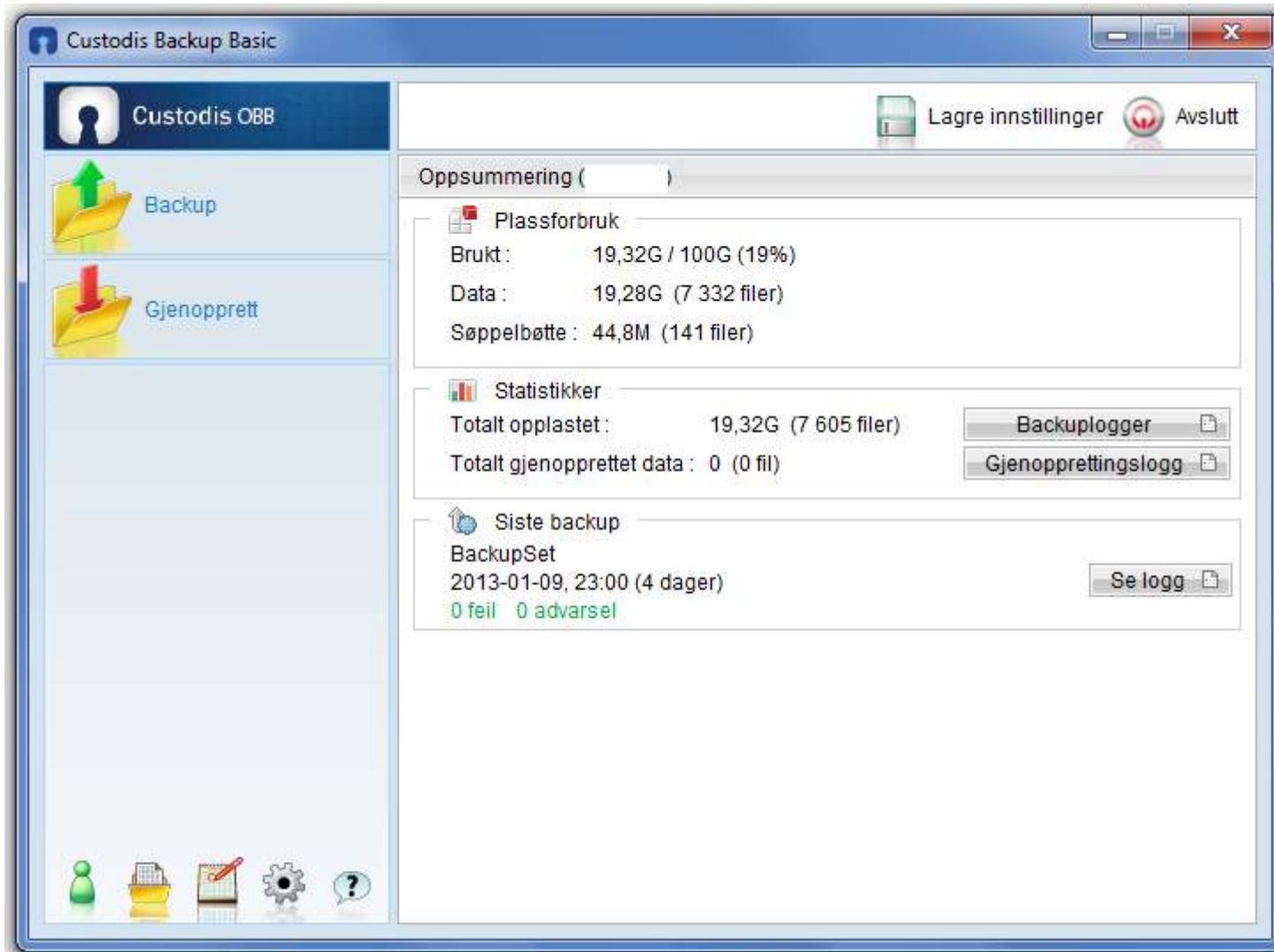
Innstillinger: kryptering



For at dine data skal sikres, gis en unik kryptering til hver enkelt bruker. Dette gjør at dersom data skulle komme på avveie, er disse uleselige for evt. tredjepart.

Har du en egen krypteringsnøkkel, skriv inn denne i feltene. Dersom du ikke har det, la "Standard" være krysset av (du tildeles da en egen krypteringsnøkkel). Trykk så "Ok" for å fullføre innstillingene.

5) Programoversikt



Plassforbruk: Hvor mye av din lagringsplass som er brukt, både i plass og i prosent. Dersom du er med i en gruppe (flere på samme lisens har backup), ser du hvor mye gruppen har brukt av tilgjengelig plass under "Used(Group)". Under "Data" ser du hvor mye plass og hvor mange filer backupen din er pr. i dag. Sjøppelbøtte indikerer hvor mange filer du har i søppelbøtten på serveren.

Ikonene nede til venstre er snarveier til følgende funksjoner:



Brukerprofil



Backupkilde



Tidsplan for backup



Innstillinger for backup



Om Custodis Backup Basis

OBS: Legg merke til knappen  oppe til høyre. For alle endringer gjort i menyvalgene listet over, må denne knappen trykkes på for at de skal tre i kraft.

6) Innstillinger: Brukerprofil

Klikk på dette ikonet for å åpne innstillingene til din brukerprofil:



The screenshot shows a window titled "Brukerprofil" with the following fields and controls:

- Brukerinformasjon:**
 - Innloggingsnavn: testbruker
 - Passord: *****
 - Endre (with refresh icon)
 - Lagre passord
- Kontakt:**
 - Navn: testbruker
 - E-post: test@custodis.no
- Tidssone:**
 - GMT+01:00 (CEST)

Buttons at the bottom: OK (with checkmark icon) and Avbryt (with close icon).

Her ser du informasjon om din bruker, og du har også muligheten til å endre passord, brukernavn, epost, samt hvilken tidssone programmet er stilt inn på.

For å endre passord, trykk på knappen 

7) Innstillinger: Endring av passord

Når du har trykket på knappen , ser du dette bildet:



Skriv inn ditt gamle passord, nytt passord og gjenta det nye passordet.

Trykk så knappen "ok" og vinduet lukker seg.

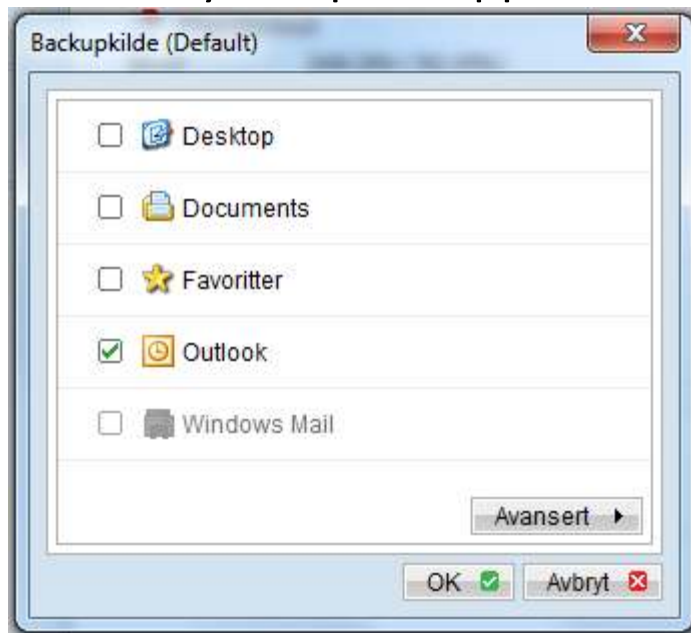
Trykk så knappen "ok" i Brukerprofilbildet for å komme ut i programoversikten.

Trykk så knappen  oppe til høyre for å lagre innstillingene til serveren.

OBS: Ved alle endringer i programmet, må knappen  trykkes på for at disse skal tre i kraft.

8) Innstillinger: Backupkilde

Når du trykker på knappen for backupkilde:  kommer du til følgende bilde:



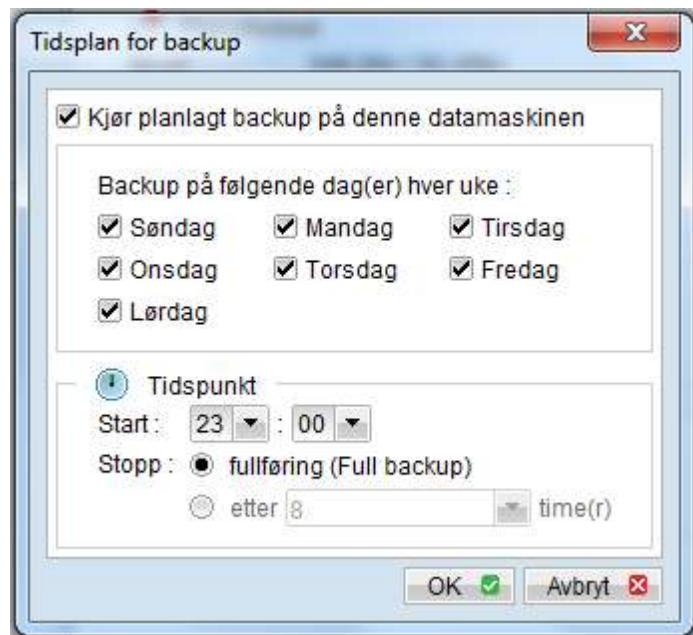
Her kan du velge hvilke filer som skal sikkerhetskopieres. De fleste pleier å velge "Documents" og "Outlook" / "Windows mail". Dersom du ønsker å velge kun noen få mapper, trykker du på knappen "Avansert" og velger disse.

Trykk på "ok" når du har valgt mapper for å gå ut i programoversikten.

Trykk så knappen  Lagre innstillinger oppe til høyre for å lagre innstillingene til serveren.

9) Innstillinger: Tidsplan for backup

Når du trykker på knappen for tidsplan  kommer du til følgende bilde:




Her kan du velge når automatisk backup skal kjøres. Vi anbefaler å kjøre backup når du har gått hjem for dagen, for å få med alle endringer. Dog kan backup godt kjøres mens du sitter og jobber – det vil ikke forstyrre arbeidet ditt.

Kryss av hvilke dager du vil at backup skal kjøres, og hvilket tidspunkt.

”Stopp” bør være merket av på valget ”Fullføring”, som du ser i bildet her.
Trykk på ”ok” når du har valgt mapper for å gå ut i programoversikten.

Trykk så knappen  Lagre innstillinger oppe til høyre for å lagre innstillingene til serveren.

10) Innstillinger: Innstilling for backup

Når du trykker på knappen for innstillinger  kommer du til de avanserte innstillingene for programmet. Vennligst ikke gjør endringer her dersom du ikke forstår feltene.

11) Innstillinger: Om Custodis Backup Basic

Trykk på knappen for om Custodis Backup Basic .

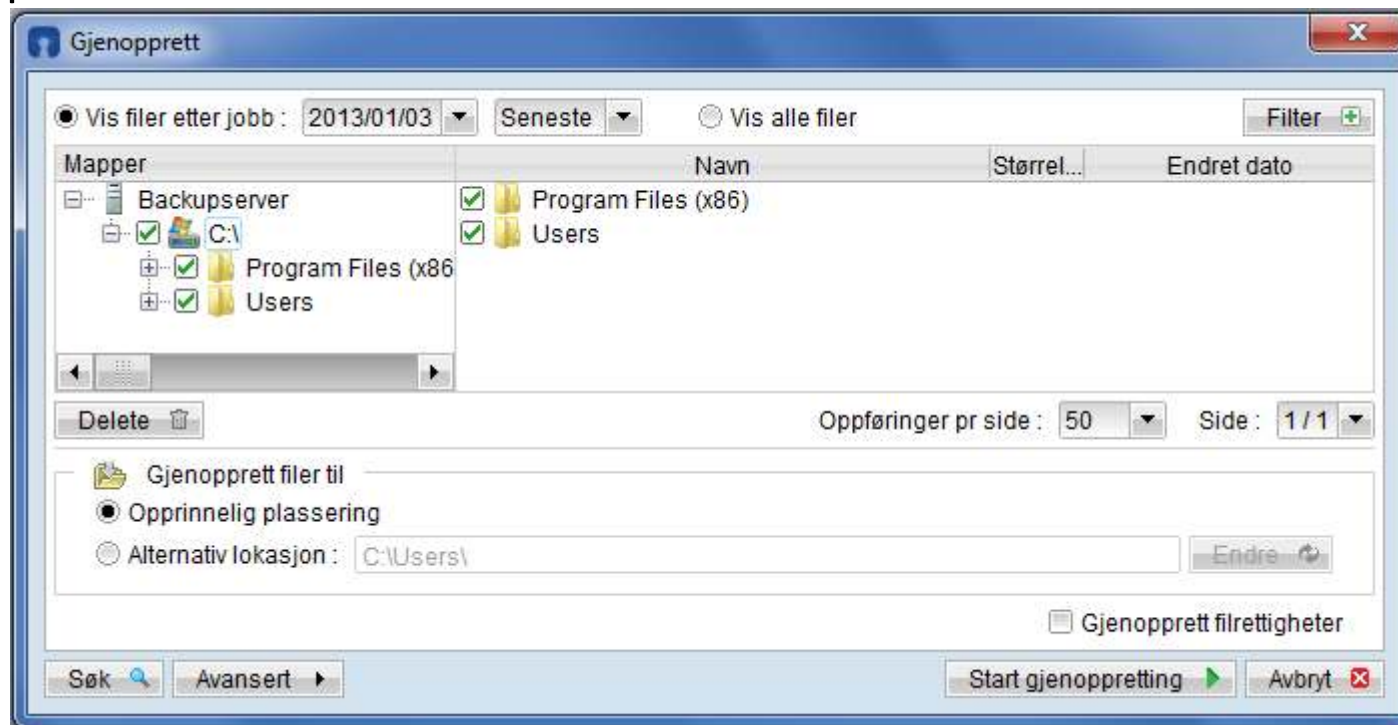
Du får nå opp følgende vindu med informasjon om oss.



12) Slette eksisterende backupsett og manuelt ta backup

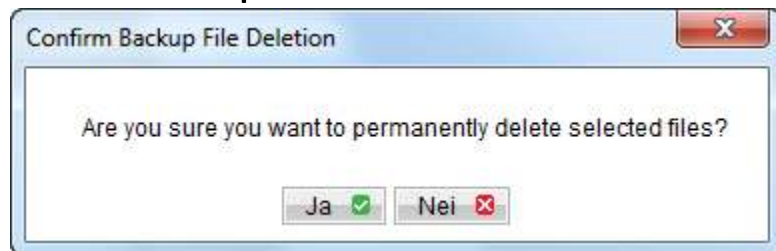


For å slette et backupsett på serveren, trykk først på knappen Du kommer nå til oversikten over filene og mappene du har tatt backup av, som ligger på vår server:



Merk av filene / mappene du ønsker å slette, og trykk på knappen .

Du får nå spørsmålet:



Trykk på knappen "Ja" for å bekrefte sletting.

For å manuelt ta backup, trykk på knappen Backup av valgte mapper kjøres så automatisk.



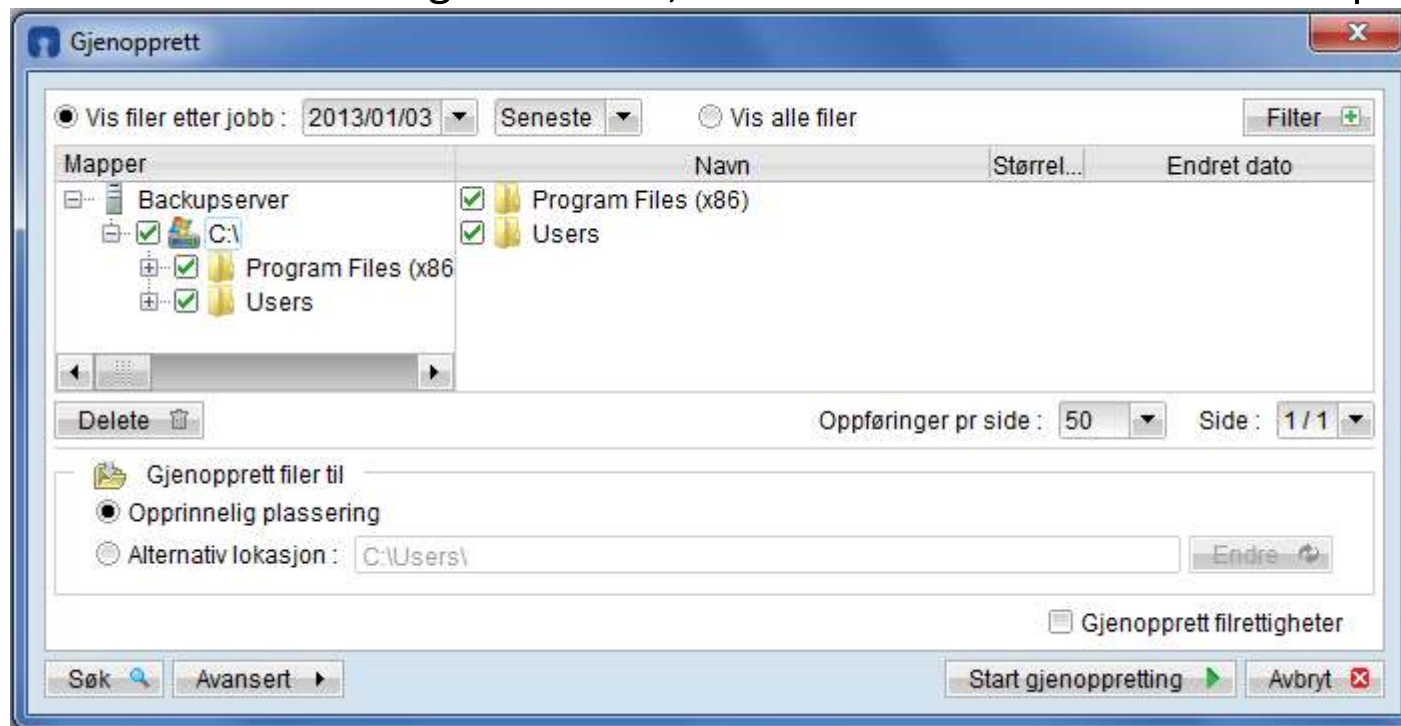
13) Hente og tilbakestille backupsett

Når du får behov for å hente ned ditt eksisterende backupsett gjør du følgende: Installer programmet som beskrevet over, dersom du har en ny maskin.

På programoversikten, trykk på knappen




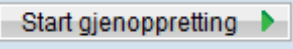
Du kommer nå til følgende bilde, med oversikten over dine backupfiler:



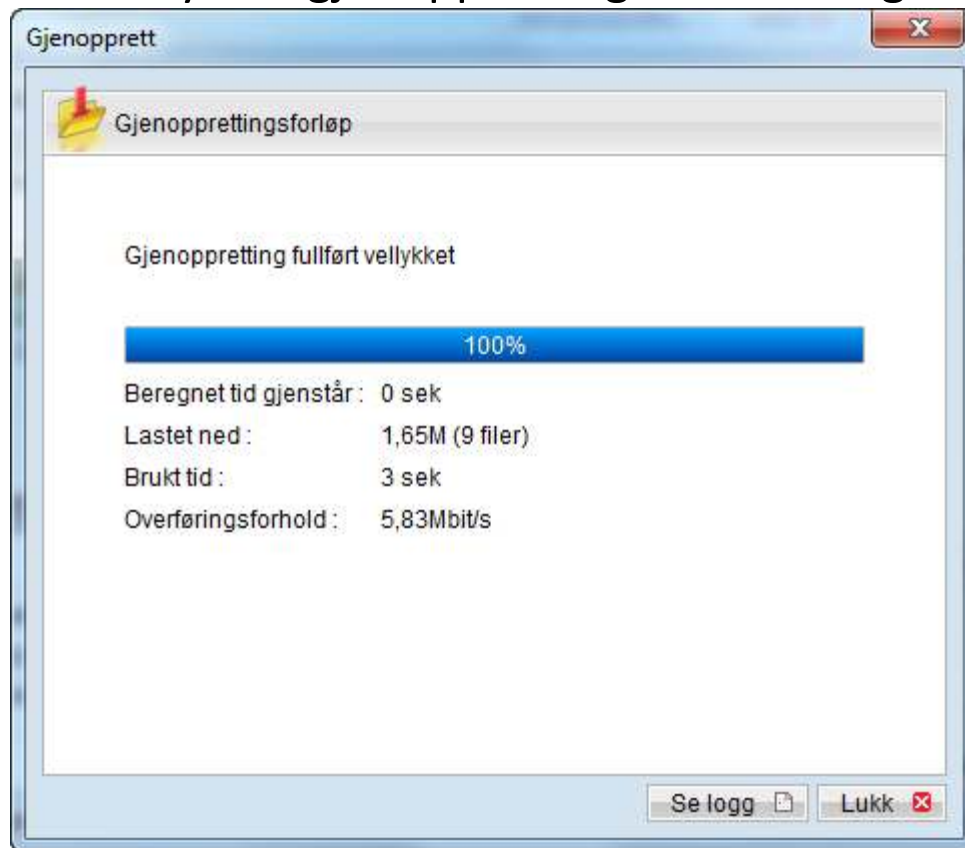
Velg mappene du ønsker å tilbakestille. Dersom du er på en ny datamaskin, er det normalt å velge samtlige.

Dersom du kun ønsker å velge noen spesifikke filer, kan du gjøre dette.

I feltet  kan du velge hvor du skal lagre filene du er i ferd med å laste ned. Som standard er stedet de lå merket av.

Trykk så  for å starte gjenopprettingen.

Ved vellykket gjenoppretting vil du få følgende tilbakemelding:



Skulle du få noen feilmeldinger, vennligst ta kontakt med oss så hjelper vi deg.